

บทที่ 1

---

บทนำ



## บทที่ 1

### บทนำ

#### 1.1 ข้อมูลทั่วไปของโครงการ

- 1) ชื่อโครงการ : โครงการโรงแยกก๊าซธรรมชาติ หน่วยที่ 7
- 2) สถานที่ตั้ง : ภายในนิคมอุตสาหกรรมมาบตาพุด  
ตำบลมาบตาพุด อำเภอเมืองระยอง จังหวัดระยอง
- 3) ชื่อเจ้าของโครงการ : บริษัท ปตท. จำกัด (มหาชน)
- 4) จัดทำโดย : บริษัท ยูไนเต็ด แอนนาลิสต์ แอนด์ เอ็นจิเนียริ่ง คอนซัลแตนท์ จำกัด (ยูเออี)

#### 5) โครงการผ่านการพิจารณาของคณะกรรมการผู้ชำนาญการ

- : รายงานการประเมินผลกระทบสิ่งแวดล้อม โครงการโรงแยกก๊าซธรรมชาติ หน่วยที่ 7 ของบริษัท ปตท. จำกัด (มหาชน) ได้รับความเห็นชอบจากสำนักงานนโยบายและแผนทรัพยากรธรรมชาติและสิ่งแวดล้อม (สผ.) ในการประชุมคณะกรรมการผู้ชำนาญการพิจารณา รายงานการประเมินผลกระทบสิ่งแวดล้อม ครั้งที่ 10/2564 เมื่อวันที่ 22 พฤศจิกายน พ.ศ. 2564 ตามหนังสือเลขที่ ทส 1010.8/18413 ลงวันที่ 25 พฤศจิกายน พ.ศ. 2564 รายละเอียดดังแสดงในภาคผนวก ก-1
- : การขอเปลี่ยนแปลงรายละเอียดโครงการในรายงานการประเมินผลกระทบสิ่งแวดล้อม โครงการโรงแยกก๊าซธรรมชาติ หน่วยที่ 7 (ครั้งที่ 1) ของบริษัท ปตท. จำกัด (มหาชน) ได้รับความเห็นชอบจากการนิคมอุตสาหกรรม ในการประชุมคณะกรรมการพิจารณารายงานการวิเคราะห์ผลกระทบสิ่งแวดล้อมเบื้องต้น และพิจารณาการเปลี่ยนแปลงรายละเอียดโครงการ ในรายงานการประเมินผลกระทบสิ่งแวดล้อม ครั้งที่ 2/2566 เมื่อวันที่ 27 กุมภาพันธ์ พ.ศ. 2566 ตามหนังสือเลขที่ ออ 5103.3.1/1136 ลงวันที่ 10 เมษายน พ.ศ. 2566 รายละเอียดดังแสดงในภาคผนวก ก-2
- : การขอเปลี่ยนแปลงรายละเอียดโครงการในรายงานการประเมินผลกระทบสิ่งแวดล้อม โครงการโรงแยกก๊าซธรรมชาติ หน่วยที่ 7 (ครั้งที่ 2) ของบริษัท ปตท. จำกัด (มหาชน) ได้รับความเห็นชอบจากสำนักงานนโยบายและแผนทรัพยากรธรรมชาติและสิ่งแวดล้อม (สผ.) ในการประชุมฯ ครั้งที่ 17/2566 เมื่อวันที่ 12 ธันวาคม พ.ศ. 2566 ตามหนังสือเลขที่ ทส 1009.8/25319 ลงวันที่ 27 ธันวาคม พ.ศ. 2566 รายละเอียดดังแสดงในภาคผนวก ก-3

#### 6) โครงการได้นำเสนอรายงานผลการปฏิบัติตามมาตรการฯ ครึ่งสุดท้ายเมื่อ

- : ฉบับที่ 7 ระหว่างเดือนมกราคม ถึง เดือนมิถุนายน พ.ศ. 2568 เมื่อวันที่ 23 กรกฎาคม พ.ศ. 2568

## 7) ช่วงเวลาที่ดำเนินการก่อสร้าง

: ระหว่างเดือนกุมภาพันธ์ พ.ศ. 2565 ถึง เดือนตุลาคม พ.ศ. 2569 (ระยะเวลา 57 เดือน)

### 1.2 ความเป็นมาของโครงการ

โครงการโรงแยกก๊าซธรรมชาติ หน่วยที่ 7 ตั้งอยู่ในพื้นที่นิคมอุตสาหกรรมมาบตาพุด ตำบลมาบตาพุด อำเภอเมืองระยอง จังหวัดระยอง มีวัตถุประสงค์เพื่อเพิ่มประสิทธิภาพการแยกก๊าซธรรมชาติในภาพรวมของประเทศให้เกิดประโยชน์สูงสุด ทั้งนี้ บริษัท ปตท. จำกัด (มหาชน) ได้ออกแบบโครงการให้มีกำลังการแยกก๊าซธรรมชาติจากแหล่งก๊าซบริเวณอ่าวไทย 460 ล้านลูกบาศก์ฟุตต่อวัน โดยรับก๊าซธรรมชาติผ่านระบบท่อส่งก๊าซธรรมชาติที่มาจากโรงแยกก๊าซธรรมชาติระยอง นอกจากนี้ เพื่อเป็นการเพิ่มประสิทธิภาพในการใช้พลังงานและเป็นการสร้างมูลค่าเพิ่ม จึงได้ออกแบบให้มีการนำก๊าซธรรมชาติเหลวหรือแอลเอ็นจีที่มีความเย็นจากสถานีรับ-จ่าย ก๊าซธรรมชาติที่อยู่ใกล้เคียงอีก 460 ล้านลูกบาศก์ฟุตต่อวัน มาใช้ประโยชน์ในด้านความเย็นในกระบวนการผลิตของโครงการ และนำมาแยกก๊าซผลิตภัณฑ์บางส่วนที่เจือปนอยู่ในก๊าซธรรมชาติเหลว เช่น ก๊าซฮีเทน เพื่อนำไปใช้ประโยชน์ในอุตสาหกรรมต่อเนื่องแทนการนำไปใช้เป็นเชื้อเพลิงพร้อมกับก๊าซฮีเทนที่เป็นองค์ประกอบหลักของก๊าซธรรมชาติเหลว สำหรับการพัฒนาโครงการจะทำให้สามารถดำเนินการแยกก๊าซธรรมชาติได้อย่างมีประสิทธิภาพ รวมถึงเป็นการลดภาระการนำเข้าผลิตภัณฑ์ที่สามารถแยกได้จากก๊าซธรรมชาติจากต่างประเทศ เช่น ก๊าซฮีเทน ก๊าซโพรแพน ก๊าซแอลจีจี หรือก๊าซหุงต้ม เป็นต้น และยังเป็นเสริมสร้างความมั่นคงทางด้านพลังงานในภาพรวมของประเทศอีกด้วย โดยโครงการมีแผนงานก่อสร้างประมาณ เดือนกุมภาพันธ์ พ.ศ. 2565 ถึงเดือนตุลาคม พ.ศ. 2569 รวมระยะเวลา 57 เดือน

ทั้งนี้ โครงการได้รับความเห็นชอบรายงานการประเมินผลกระทบสิ่งแวดล้อม (EIA) ของโครงการโรงแยกก๊าซธรรมชาติหน่วยที่ 7 จังหวัดระยอง โดยสำนักงานนโยบายและแผนทรัพยากรธรรมชาติและสิ่งแวดล้อม (สผ.) ตามหนังสือเลขที่ ทส 1010.8/18413 ลงวันที่ 25 พฤศจิกายน พ.ศ. 2564 อย่างไรก็ตาม จากการออกแบบในรายละเอียด (Detailed Design) เพื่อเตรียมการก่อสร้างโครงการโรงแยกก๊าซธรรมชาติ หน่วยที่ 7 ที่ผ่านมา ทำให้ทราบถึงข้อมูลขนาดพื้นที่ที่จะใช้ในกิจกรรมต่าง ๆ ภายในพื้นที่โครงการมีความชัดเจนมากยิ่งขึ้นและรายละเอียดโครงการในบางประเด็นมีความแตกต่างจากข้อมูลการออกแบบเบื้องต้นที่ถูกนำเสนอไว้ในรายงานฯ ก่อนที่ได้รับความเห็นชอบไว้เดิม โดยมีประเด็นหลักที่เปลี่ยนแปลงไปจากเดิม คือ การปรับปรุงผังการใช้ประโยชน์พื้นที่ของโครงการบางส่วนให้สอดคล้องกับข้อมูลการออกแบบในรายละเอียดหรือการออกแบบเชิงลึก และการทบทวนการออกแบบระบบผลิตไฟฟ้าของโครงการให้มีความเหมาะสมและเกิดประโยชน์สูงสุด เนื่องด้วยเหตุผลข้างต้น บริษัท ปตท. จำกัด (มหาชน) จึงจัดทำรายงานการเปลี่ยนแปลงรายละเอียดโครงการในรายงานการประเมินผลกระทบสิ่งแวดล้อม โครงการโรงแยกก๊าซธรรมชาติ หน่วยที่ 7 (ครั้งที่ 1) เพื่อเสนอขอความเห็นชอบจากการนิคมอุตสาหกรรมแห่งประเทศไทย (กนอ.) และได้รับความเห็นชอบในรายงานฯ ฉบับดังกล่าว โดย กนอ. ตามหนังสือเลขที่ อก 5103.3.1/1136 ลงวันที่ 10 เมษายน พ.ศ. 2566 เรียบร้อยแล้ว รายละเอียดแสดงดัง

#### ภาคผนวก ก-2

อย่างไรก็ตาม ทางโครงการมีการเปลี่ยนแปลงรายละเอียดโครงการ โดยมีวัตถุประสงค์หลักเพื่อสนับสนุนการผลิตก๊าซผลิตภัณฑ์ในภาพรวมของธุรกิจโรงแยกก๊าซธรรมชาติของบริษัทฯ โดยเพิ่มเติมการติดตั้งถังเก็บพักก๊าซผลิตภัณฑ์ หน่วยแปรสภาพก๊าซผลิตภัณฑ์ หน่วยควบแน่นก๊าซฮีเทน และระบบสาธารณูปโภคอื่นๆ ที่เกี่ยวข้องกับการดำเนินการ ทั้งนี้การเปลี่ยนแปลงรายละเอียดโครงการตามที่กล่าวข้างต้นจะไม่ทำให้กระบวนการแยกก๊าซธรรมชาติและกำลังการแยกก๊าซธรรมชาติของหน่วยแยกก๊าซธรรมชาติของโครงการปัจจุบันเปลี่ยนแปลงไปจากเดิม แต่ส่งผลทำให้รายละเอียดของโครงการปัจจุบันเปลี่ยนแปลงไปจากเดิมบางส่วน ดังนั้น บริษัท ปตท. จำกัด (มหาชน) จึงจัดทำ “รายงานการเปลี่ยนแปลงรายละเอียดโครงการในรายงานการประเมินผลกระทบสิ่งแวดล้อมโครงการโรงแยกก๊าซธรรมชาติ หน่วยที่ 7 (ครั้งที่ 2)” เพื่อเสนอขอความเห็นชอบจากสำนักงานนโยบายและแผนทรัพยากรธรรมชาติและสิ่งแวดล้อม (สผ.) และการนิคมอุตสาหกรรมแห่งประเทศไทย (กนอ.) ซึ่งต่อมาในเดือนธันวาคม พ.ศ. 2566 จึงได้รับความเห็นชอบจากสำนักงานนโยบายและแผนทรัพยากรธรรมชาติและสิ่งแวดล้อม (สผ.) ในการประชุมฯ ครั้งที่ 17/2566

เมื่อวันที่ 12 ธันวาคม พ.ศ. 2566 ตามหนังสือเลขที่ ทส 1009.8/25319 ลงวันที่ 27 ธันวาคม พ.ศ. 2566 เรียบร้อยแล้ว รายละเอียดแสดงดัง**ภาคผนวก ก-3** ซึ่งกำหนดให้ บริษัท ปตท. จำกัด (มหาชน) ต้องปฏิบัติตามมาตรการป้องกันและแก้ไขผลกระทบสิ่งแวดล้อม และมาตรการติดตามตรวจสอบผลกระทบสิ่งแวดล้อมอย่างเคร่งครัด ทั้งนี้ ในรายงานฉบับนี้ (ฉบับที่ 8 ระหว่างเดือนกรกฎาคม ถึง เดือนธันวาคม พ.ศ. 2568) ทางโครงการได้ยึดข้อปฏิบัติตามมาตรการป้องกันและแก้ไขผลกระทบสิ่งแวดล้อมและมาตรการติดตามตรวจสอบผลกระทบสิ่งแวดล้อม ภายหลังการเปลี่ยนแปลงรายละเอียดโครงการในรายงานการประเมินผลกระทบสิ่งแวดล้อมโครงการโรงแยกก๊าซธรรมชาติ หน่วยที่ 7 (ครั้งที่ 2) แสดงรายละเอียดดัง**ภาคผนวก ก-4** และโครงการต้องจัดทำและนำเสนอรายงานผลการปฏิบัติตามมาตรการป้องกันและแก้ไขผลกระทบสิ่งแวดล้อม และมาตรการติดตามตรวจสอบผลกระทบสิ่งแวดล้อมตามประกาศกระทรวงทรัพยากรธรรมชาติและสิ่งแวดล้อม เรื่อง หลักเกณฑ์ และวิธีการจัดทำรายงานผลการปฏิบัติตามมาตรการที่กำหนดไว้ในรายงานการประเมินผลกระทบสิ่งแวดล้อม ซึ่งผู้ดำเนินการ หรือ ผู้ขออนุญาตจะต้องจัดทำเมื่อได้รับอนุญาตให้ดำเนินโครงการหรือ กิจการแล้ว พ.ศ. 2561 และฉบับที่ 2 พ.ศ. 2564 เสนอต่อหน่วยงานอนุญาตทุก 6 เดือน โดยบริษัท ปตท. จำกัด (มหาชน) ได้มอบหมายให้บริษัท ยูโนเด็ค แอนนาลิสต์ แอนด์ เอ็นจิเนียริง คอนซัลแตนท์ จำกัด ซึ่งเป็นบุคคลที่สาม (Third Party) เป็นผู้ติดตามตรวจสอบและจัดทำรายงานผลการปฏิบัติตามมาตรการป้องกันและแก้ไขผลกระทบสิ่งแวดล้อม และมาตรการติดตามตรวจสอบผลกระทบสิ่งแวดล้อม ในระยะก่อสร้าง โครงการโรงแยกก๊าซธรรมชาติ หน่วยที่ 7 และนำเสนอรายงานผลการปฏิบัติตามมาตรการฯ ให้กับหน่วยงานอนุญาตที่เกี่ยวข้องต่อไป

### 1.3 วัตถุประสงค์

- 1) เพื่อติดตามตรวจสอบและวิเคราะห์ผลการปฏิบัติตามแผนปฏิบัติการด้านสิ่งแวดล้อม และมาตรการติดตามตรวจสอบผลกระทบสิ่งแวดล้อม ในระยะก่อสร้าง ตามแผนปฏิบัติการด้านสิ่งแวดล้อมที่ระบุไว้ในรายงานการประเมินผลกระทบสิ่งแวดล้อม ของโครงการโรงแยกก๊าซธรรมชาติ หน่วยที่ 7
- 2) เพื่อตรวจวัดและวิเคราะห์คุณภาพสิ่งแวดล้อมตามมาตรการติดตามตรวจสอบผลกระทบสิ่งแวดล้อม ตามแผนปฏิบัติการด้านสิ่งแวดล้อมที่ระบุไว้ในรายงานการประเมินผลกระทบสิ่งแวดล้อมของโครงการโรงแยกก๊าซธรรมชาติ หน่วยที่ 7
- 3) เพื่อรวบรวมข้อมูลที่เกี่ยวข้องกับผลการปฏิบัติตามมาตรการป้องกันและแก้ไขผลกระทบสิ่งแวดล้อม และมาตรการติดตามตรวจสอบผลกระทบสิ่งแวดล้อม ในระยะก่อสร้าง ตามแผนปฏิบัติการด้านสิ่งแวดล้อมที่ระบุไว้ในรายงานการประเมินผลกระทบสิ่งแวดล้อมของโครงการโรงแยกก๊าซธรรมชาติ หน่วยที่ 7 รวมถึงเงื่อนไขแนบท้ายการขออนุญาตหน่วยงานที่เกี่ยวข้อง
- 4) เพื่อจัดทำรายงานผลการปฏิบัติตามมาตรการป้องกันและแก้ไขผลกระทบสิ่งแวดล้อม และมาตรการติดตามตรวจสอบผลกระทบสิ่งแวดล้อม เสนอต่อหน่วยงานอนุญาตที่เกี่ยวข้องต่อไป

## 1.4 ขอบเขตการดำเนินงาน

รายงานผลการปฏิบัติตามมาตรการป้องกันและแก้ไขผลกระทบสิ่งแวดล้อม และมาตรการติดตามตรวจสอบผลกระทบสิ่งแวดล้อม ที่ได้นำเสนอแก่หน่วยงานราชการ ผู้นำชุมชน และสถานประกอบการในพื้นที่รับทราบ ครอบคลุมการปฏิบัติงานระหว่างเดือนกรกฎาคม ถึง เดือนธันวาคม พ.ศ. 2568 โดยบริษัท ยูโนเด็ค แอนนาลิสต์ แอนด์ เอ็นจิเนียริง คอนซัลแตนท์ จำกัด ซึ่งเป็นบุคคลที่สาม (Third Party) ได้ดำเนินการรวบรวมข้อมูลและเอกสารที่เกี่ยวข้อง รวมถึงการติดตามตรวจสอบผลการปฏิบัติตามมาตรการป้องกันและแก้ไขผลกระทบสิ่งแวดล้อมและมาตรการติดตามตรวจสอบผลกระทบสิ่งแวดล้อม จากการลงพื้นที่โครงการและรวบรวมข้อมูลเพิ่มเติมจากโครงการเป็นประจำทุกสัปดาห์

## 1.5 รายละเอียดของโครงการ

โครงการโรงแยกก๊าซธรรมชาติหน่วยที่ 7 ตั้งอยู่ในพื้นที่นิคมอุตสาหกรรมมาบตาพุด ตำบลมาบตาพุด อำเภอเมืองระยอง จังหวัดระยอง ใกล้กับท่าเทียบเรือและสถานีรับ-จ่ายก๊าซธรรมชาติเหลว (LNG Terminal) โดยกิจการร่วมค้า ซีพีพี-ซีพีพีบี-ซีพีไอซีซี (CPP-CPPB-CPECC Joint Venture) เป็นผู้รับเหมาหลักของโครงการ โดยโครงการโรงแยกก๊าซธรรมชาติหน่วยที่ 7 มีกำลังการแยกก๊าซธรรมชาติ 460 ล้านลูกบาศก์ฟุตต่อวัน จากโรงแยกก๊าซธรรมชาติระยองและสถานีรับ-จ่ายก๊าซธรรมชาติเหลว ซึ่งตั้งอยู่บนพื้นที่ 180 ไร่ ภายในนิคมอุตสาหกรรมมาบตาพุด อำเภอเมืองระยอง จังหวัดระยอง แสดงดังรูปที่ 1-1



## 1.6 สภาพของโครงการในปัจจุบัน

โครงการโรงแยกก๊าซธรรมชาติหน่วยที่ 7 ดำเนินการก่อสร้างโดย กิจการร่วมค้า ซีพีพี-ซีพีพีบี-ซีพีอีซีซี (CPP-CPPB-CPECC Joint Venture) เป็นผู้รับเหมาหลักของโครงการ มีหน้าที่ต้องปฏิบัติตามเงื่อนไขที่ระบุไว้ในรายงานการประเมินผลกระทบสิ่งแวดล้อม (EIA) ของโครงการ (ภาคผนวก ก) และจัดให้มีบุคลากรในการดูแล ควบคุมกำกับ และติดตามตรวจสอบการปฏิบัติตามมาตรการด้านสิ่งแวดล้อม โดยบริษัท ปตท. จำกัด (มหาชน) ได้ว่าจ้าง บริษัท ยูโนเต็ด แอนนาลิสต์ แอนด์ เอ็นจิเนียริง คอนซัลแตนท์ จำกัด ซึ่งเป็นบุคคลที่สาม (Third Party) เป็นผู้ติดตามตรวจสอบการปฏิบัติตามมาตรการป้องกันและแก้ไขผลกระทบสิ่งแวดล้อม และมาตรการติดตามตรวจสอบผลกระทบสิ่งแวดล้อม ทั้งนี้ระหว่างเดือนกรกฎาคม ถึง เดือนธันวาคม พ.ศ. 2568 โครงการได้ดำเนินกิจกรรมงานก่อสร้างอาคารควบคุม งานติดตั้งสายไฟฟ้าและระบบไฟฟ้าภายในอาคารควบคุม งานโครงสร้างรางระบายน้ำ งานโครงสร้างภายในถังสำรองน้ำดับเพลิง งานเชื่อมประกอบและติดตั้งวาล์ว งานทำแบบและเทพื้นคอนกรีต เป็นต้น แสดงดังรูปที่ 1-2 ถึง รูปที่ 1-7



งานติดตั้งสายไฟฟ้าภายในอาคารควบคุม



งานติดตั้งระบบไฟฟ้าภายในอาคารควบคุม



งานโครงสร้างรางระบายน้ำ



งานโครงสร้างภายในถังสำรองน้ำดับเพลิง

รูปที่ 1-2 กิจกรรมก่อสร้างในเดือนกรกฎาคม พ.ศ. 2568





งานติดตั้งสายไฟฟ้าภายในอาคารควบคุม



งานติดตั้งระบบไฟฟ้าภายในอาคารควบคุม

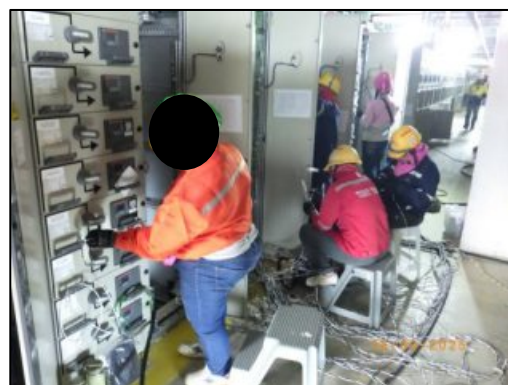


งานโครงสร้างภายในถังสำรองน้ำดับเพลิง

รูปที่ 1-3 กิจกรรมก่อสร้างในเดือนสิงหาคม พ.ศ. 2568



งานติดตั้งสายไฟฟ้าภายในอาคารควบคุม



งานติดตั้งระบบไฟฟ้าภายในอาคารควบคุม

รูปที่ 1-4 กิจกรรมก่อสร้างในเดือนกันยายน พ.ศ. 2568



งานติดตั้งสายไฟฟ้าภายในอาคารควบคุม



งานติดตั้งระบบไฟฟ้าภายในอาคารควบคุม



งานโครงสร้างภายในถังสำรองน้ำดับเพลิง

รูปที่ 1-5 กิจกรรมก่อสร้างในเดือนตุลาคม พ.ศ. 2568



งานติดตั้งระบบไฟฟ้าภายในอาคารควบคุม



งานทำแบบและเทพื้นบริเวณถังเก็บกักเอมีน

รูปที่ 1-6 กิจกรรมก่อสร้างในเดือนพฤศจิกายน พ.ศ. 2568



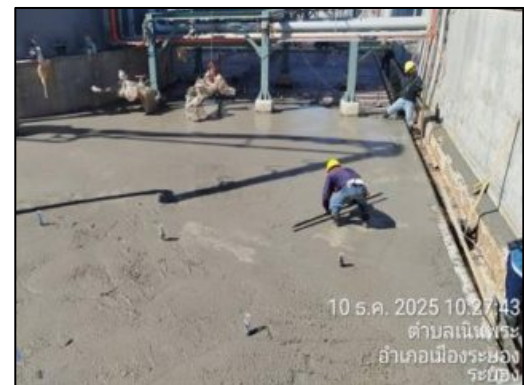


งานเชื่อมประกอบและติดตั้งวาล์ว

รูปที่ 1-6 (ต่อ) กิจกรรมก่อสร้างในเดือนพฤศจิกายน พ.ศ. 2568



งานเชื่อมประกอบและติดตั้งวาล์ว



งานเข้าแบบและเทพื้นคอนกรีต

รูปที่ 1-7 กิจกรรมก่อสร้างในเดือนธันวาคม พ.ศ. 2568



งานเข้าแบบและเทพื้นคอนกรีต

รูปที่ 1-7 (ต่อ) กิจกรรมก่อสร้างในเดือนธันวาคม พ.ศ. 2568

## 1.7 แผนปฏิบัติการด้านสิ่งแวดล้อมตามที่ระบุไว้ใน EIA ของโครงการ







รายงานการประเมินผลกระทบสิ่งแวดล้อมของโครงการโรงแยกก๊าซธรรมชาติ หน่วยที่ 7 ได้รับความเห็นชอบจากสำนักงานนโยบายและแผนทรัพยากรธรรมชาติและสิ่งแวดล้อม (สผ.) ตามหนังสือของสำนักงานนโยบายและแผนทรัพยากรธรรมชาติและสิ่งแวดล้อม เลขที่ ทส 1010.8/18413 ลงวันที่ 25 พฤศจิกายน พ.ศ. 2564 ได้รับความเห็นชอบการเปลี่ยนแปลงรายละเอียดโครงการ ในรายงานการประเมินผลกระทบสิ่งแวดล้อม โครงการโรงแยกก๊าซธรรมชาติ หน่วยที่ 7 (ครั้งที่ 1) จากการนิคมอุตสาหกรรมแห่งประเทศไทย (กนอ.) ตามหนังสือเลขที่ ออก 5103.3.1/1136 ลงวันที่ 10 เมษายน พ.ศ. 2566 และได้รับความเห็นชอบการเปลี่ยนแปลงรายละเอียดโครงการในรายงานการประเมินผลกระทบสิ่งแวดล้อม โครงการโรงแยกก๊าซธรรมชาติ หน่วยที่ 7 (ครั้งที่ 2) จากสำนักงานนโยบายและแผนทรัพยากรธรรมชาติและสิ่งแวดล้อม (สผ.) ตามหนังสือเลขที่ ทส 1009.8/25319 ลงวันที่ 27 ธันวาคม พ.ศ. 2566 ทั้งนี้ ตามเงื่อนไขที่ระบุไว้ในรายงานการประเมินผลกระทบสิ่งแวดล้อมได้กำหนดให้บริษัท ปตท. จำกัด (มหาชน) ต้องยึดถือและปฏิบัติตามมาตรการฯ ซึ่งประกอบด้วย

1. มาตรการทั่วไป
2. มาตรการป้องกันและแก้ไขผลกระทบสิ่งแวดล้อม ในระยะก่อสร้าง จำนวน 10 ด้าน ได้แก่
  - 2.1 ทรัพยากรทางกายภาพ
    - 2.1.1 คุณภาพอากาศ
    - 2.1.2 ระดับเสียง
    - 2.1.3 คุณภาพน้ำ
  - 2.2 คุณค่าการใช้ประโยชน์ของมนุษย์
    - 2.2.1 การคมนาคมขนส่ง
    - 2.2.2 น้ำใช้
    - 2.2.3 ระบบระบายน้ำและป้องกันน้ำท่วม
    - 2.2.4 ของเสีย
  - 2.3 คุณค่าคุณภาพชีวิต
    - 2.3.1 เศรษฐกิจ-สังคม
    - 2.3.2 อาชีวอนามัยและความปลอดภัย
    - 2.3.3 สาธารณสุขและสุขภาพ
3. มาตรการติดตามตรวจสอบผลกระทบสิ่งแวดล้อม ในระยะก่อสร้าง จำนวน 6 ด้าน ได้แก่
  - 3.1 คุณภาพอากาศในบรรยากาศ
  - 3.2 ระดับเสียง
  - 3.3 คมนาคม
  - 3.4 ของเสีย
  - 3.5 อาชีวอนามัยและความปลอดภัย
  - 3.6 เศรษฐกิจ-สังคม

## 1.8 แผนการติดตามตรวจสอบการปฏิบัติตามมาตรการป้องกันและแก้ไขผลกระทบสิ่งแวดล้อม และมาตรการติดตามตรวจสอบผลกระทบสิ่งแวดล้อม ที่ระบุในรายงานการประเมินผลกระทบสิ่งแวดล้อม (EIA) (ระยะก่อสร้าง)

บริษัท ยูโนเต็ด แอนาไลสต์ แอนด์ เอ็นจิเนียริง คอนซัลแตนท์ จำกัด จัดให้มีนักวิชาการสิ่งแวดล้อมปฏิบัติงานภาคสนามบริเวณพื้นที่ก่อสร้าง เพื่อทำหน้าที่ติดตามตรวจสอบการปฏิบัติตามมาตรการป้องกันและแก้ไขผลกระทบสิ่งแวดล้อม และมาตรการติดตามตรวจสอบผลกระทบสิ่งแวดล้อม ระยะก่อสร้าง แสดงดังตารางที่ 1-1

กิจกรรมหลักของโครงการ	ระยะเวลาการก่อสร้าง																																																												
	ปี 2565												ปี 2566												ปี 2567												ปี 2568												ปี 2569												ปี 2570
	2	3	4	5	6	7	8	9	10	11	12	1	2	3	4	5	6	7	8	9	10	11	12	1	2	3	4	5	6	7	8	9	10	11	12	1	2	3	4	5	6	7	8	9	10	11	12	1	2	3	4	5	6	7	8	9	10	11	12	1	
1. ทบทวนรายละเอียดโครงการ/แผนงาน/มาตรการฯ ด้านสิ่งแวดล้อม																																																													
2. การประสานงานและรวบรวมเอกสารข้อมูล ตามกิจกรรมก่อสร้าง																																																													
- การประชาสัมพันธ์ข้อมูลโครงการ แผนงานก่อสร้าง และมาตรการด้านสิ่งแวดล้อม																																																													
- การอบรมด้านอาชีวอนามัยและความปลอดภัยให้แก่คนงาน																																																													
- การปรับเตรียมสภาพพื้นที่																																																													
- การก่อสร้างอาคารและติดตั้งเครื่องจักร																																																													
- งานทดสอบระบบ																																																													
3. การตรวจสอบการปฏิบัติตามมาตรการป้องกัน และแก้ไขผลกระทบสิ่งแวดล้อม ในระยะก่อสร้าง																																																													
4. การติดตามตรวจสอบผลกระทบสิ่งแวดล้อม																																																													
4.1 คุณภาพอากาศ <sup>1/</sup> (2 ครั้งต่อปี)																																																													
4.2 เสียง <sup>1/</sup> (2 ครั้งต่อปี)																																																													
4.3 การคมนาคม																																																													
4.4 ของเสีย																																																													
4.5 อาชีวอนามัย และความปลอดภัย																																																													
4.6 ด้านเศรษฐกิจ - สังคม																																																													
5. งานตรวจประเมินด้าน EIA & SHE																																																													
5.1 รายงานการตรวจประเมินฯ ประจำสัปดาห์ และประจำเดือน																																																													
5.2 รายงานผลการปฏิบัติตามมาตรการป้องกันและแก้ไขผลกระทบสิ่งแวดล้อม และมาตรการติดตามตรวจสอบผลกระทบสิ่งแวดล้อม ระยะก่อสร้าง																																																													
- ฉบับที่ 1 : ระหว่างเดือนกุมภาพันธ์ ถึง เดือนมิถุนายน พ.ศ. 2565																																																													
- ฉบับที่ 2 : ระหว่างเดือนกรกฎาคม ถึง เดือนธันวาคม พ.ศ. 2565																																																													
- ฉบับที่ 3 : ระหว่างเดือนมกราคม ถึง เดือนมิถุนายน พ.ศ. 2566																																																													
- ฉบับที่ 4 : ระหว่างเดือนกรกฎาคม ถึง เดือนธันวาคม พ.ศ. 2566																																																													
- ฉบับที่ 5 : ระหว่างเดือนมกราคม ถึง เดือนมิถุนายน พ.ศ. 2567																																																													
- ฉบับที่ 6 : ระหว่างเดือนกรกฎาคม ถึง เดือนธันวาคม พ.ศ. 2567																																																													
- ฉบับที่ 7 : ระหว่างเดือนมกราคม ถึง เดือนมิถุนายน พ.ศ. 2568																																																													
- ฉบับที่ 8 : ระหว่างเดือนกรกฎาคม ถึง เดือนธันวาคม พ.ศ. 2568																																																													
- ฉบับที่ 9 : ระหว่างเดือนมกราคม ถึง เดือนมิถุนายน พ.ศ. 2569																																																													
- ฉบับที่ 10 : ระหว่างเดือนกรกฎาคม ถึง เดือนตุลาคม พ.ศ. 2569																																																													

สัญลักษณ์	คำอธิบาย
	ช่วงระยะเวลาการดำเนินงานกิจกรรมอย่างต่อเนื่องของโครงการ
	ช่วงระยะเวลาการดำเนินงานกิจกรรม โดยดำเนินการเป็นช่วงเวลา
	วันที่ดำเนินการติดตามตรวจสอบผลกระทบสิ่งแวดล้อม
	การนำส่งรายงานผลการปฏิบัติงานตามมาตรการป้องกันและแก้ไขผลกระทบสิ่งแวดล้อม และมาตรการติดตามตรวจสอบผลกระทบสิ่งแวดล้อมต่อนายงานอนุญาต ระยะก่อสร้าง (ดำเนินการเรียบร้อยแล้ว)
	การนำส่งรายงานผลการปฏิบัติงานตามมาตรการป้องกันและแก้ไขผลกระทบสิ่งแวดล้อม และมาตรการติดตามตรวจสอบผลกระทบสิ่งแวดล้อมต่อนายงานอนุญาต ระยะก่อสร้าง (ดำเนินการในรอบระหว่างเดือนกรกฎาคม ถึง เดือนธันวาคม พ.ศ. 2568)
	การนำส่งรายงานผลการปฏิบัติงานตามมาตรการป้องกันและแก้ไขผลกระทบสิ่งแวดล้อม และมาตรการติดตามตรวจสอบผลกระทบสิ่งแวดล้อมต่อนายงานอนุญาต ระยะก่อสร้าง ฉบับถัดไป